



KOMISIJA ZA VARSTVO  
GORSKE NARAVE

**PLANINSKA ZVEZA SLOVENIJE  
KOMISIJA ZA VARSTVO NARAVE  
USPOSABLJANJE ZA:  
VARUHA GORSKE NARAVE**

**IX. usposabljanje za varuha gorske narave  
November 2011**

**SEMINARSKA NALOGA**

**BAŠKA GRAPA VČERAJ, DANES, JUTRI**



Mentor:  
Marjeta Keršič Svetel

Avtor:  
Darinka Gaberščik  
PD PT Ljubljana, PS Nova Gorica

## **1. KAZALO**

1	KAZALO	1
2	NAMEN	2
3	CILJI IN METODE DE LA	2
4	UVOD	2
5	GEOLOŠKA RAZNOLIKOST BAŠKE GRAPE	3
6	KULTURNA KRAJINA BAŠKE GRAPE	4
7	NARAVNE IN TEHNIČNE ZNAMENITOSTI BAŠKE GRAPE	8
8	ENDEMITI V BAŠKI GRAP I	10
9	NATURA 2000	12
10	ALPSKA KONVENCIJA	14
11	NARAVOVARSTVENI VIDIK, SKRB ZA PRIHODNOST	15
12	CILJI	18
13	LITERATURA IN VIRI	19

## 2. NAMEN

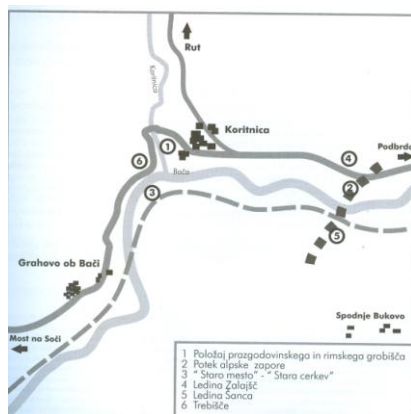
Namen naloge je predstavitev gornjega dela Baške grape od prvih začetkov poselitve, njenega razvoja, demografske ogroženosti in možnosti ponovnega oživljanja vasi, ki izumirajo. Njena svojevrstna zgodovina in posebnost se morata ohraniti tudi naslednjim rodovom.

## 3. CILJI IN METODE DE LA

Prikazati bom poskušala Baško grapo, ki jo slavisti imenujejo Baška dolina, kako je kljub odmaknjenosti, nerazvitosti in mnogim nepoznana dolina izredno bogata s kulturno in krajinsko krajino, geološko in botanično zanimiva.

## 4. UVOD

Baška grapa je bila prvotno naseljena do Koritnice. Od tu pa je pot vodila preko Bukovega naprej na Cerkljansko stran. Do prehoda proti Petrovemu Brdu je prišlo šele pozneje s poselitvijo zgornjega dela. Koritnica je znana z arheološkim najdiščem ob sotočju Bače in Koritnice, kjer so bila najdena železnodobna grobišča z žganimi pokopi in rimskodobni okostni grobovi. Večina grobov sodi v 9. – 4. stol. pr. Kr. Strateško lego Koritnice, na sečišču posoških tovornih poti med Idrijco, Bohinjem in Sočo so izrabili tudi Rimljani, ki so dolino Bače pregradili in zaprli z zidano utrjeno zaporo (med današnjim Zarakovcem in Spodnjim Bukovim). Prva najdišča so bila odkrita sredi 19. stoletja. Predvideva se, da je prazgodovinsko naselje Koritnice stalo nad sotočjem Bače in Koritnice na mali glavici blizu poti na Bukovo (*Simon Rutar, Zgodovina Tolminskega l. 1882*). Predvidevajo da so bile tudi druge stare poselitve v okolici, ki pa niso najboljše raziskane.



*Iz knjige Baški zbornik str. 14*



*Grahovo in Koritnica po letu 1900 (arhiv Ivan Brovč)*



*Grahovo in Koritnica leta 2011 (foto Darinka Gaberščik)*

## **5. GEOLOŠKA RAZNOLIKOST BAŠKE GRAPE**

Večji del Baške grape je izdolbna voda, saj se iz doline dvigajo strmi bregovi. Del doline pa so oblikovale tudi druga naravna dogajanja. Tako je v okolici Hudajužne nahajališče koralno spongijskega grebena, ki je značilen za plitvo morje. Obdajajo ga globlje morski klasični sedimenti. Tu je bila najdena tudi nova vrsta korale, ki so jo poimenovali po najdišču: *Protoheterastoea hudajuznensis*. V pestro geološko skladovnico Baške grape spada tudi baški dolomit, ki je dobil ime po teh krajih. Omenim naj še nahajališče lehnjaka, konglomerata s prodniki rožanca, kremena in vulkanskih kamnin ter vložki apnenčevih breč. Pojavlja pa se tudi skrilavi glinavec, ki so ga v preteklosti uporabljali za kritino in volčanski apnenec..

V preteklosti so bila v teh krajih velika tektonska dogajanja, ki so nagubala kamninske plasti.



*Nagubane kamninske plasti (foto Darinka Gaberščik)*





*Plasti apnenca, geologi mu pravijo volčanski apnenec – Drislphoh (foto Darinka Gaberščik)*

Pod vrhovi Peči (Južne Bohinjske gore) poteka tudi mulatjera, ki je oskrbovala položaje na meji med Italijo in Jugoslavijo, sedaj pa je po tej poti speljana geološka pot. Graparski del te poti se prične na Petrovem Brdu, nadaljuje pa se naprej proti Kneškim Ravnam in proti Razor planini..

## **6. KULTURNA KRAJINA BAŠKE GRAPE**

### **6.1 TIROLSKA NASELITEV IN POIMENOVANJE VASI**

Do večje poselitve tega področja je prišlo v letih 1218 do 1251, ko je oglejski patriarh Bertold Andeški naselil kmete iz okolice Innichena v Pustriški dolini (Pustertal) na južnem Tirolskem. Prvi priseljenci so se naselili na območju današnjega Granta in Ruta, potem pa so se počasi širili po pobočjih hribov vse do današnjih Danj in Sorice. Dolgo časa so imeli svojo avtonomijo, oproščeni so bili tudi vseh dajatev.

**Grant** je od vsega začetka obdržal prvotno ime.



*Grant v šestdesetih letih prejšnjega stoletja (foto: Jaka Čop).*

*Grant po letu 1960 (foto Jaka Čop)*



*Grant leta 2011 (foto Darinka Gaberščik)*

**Rut**, ime kraja se je skozi zgodovino spreminjalo: Corithnich, Ober Coritnitz, Deutsch Coritnitz, v matičnih knjigah pa je naveden kot Ruthae Tevthonicus ali Corithniza Theutonicus. V 18. stoletju je vas prevzela ime Deutsch Ruth (Nemški Rut), po 2. svetovni vojni pa vas dokončno poimenovana kot Rut.



*Rut pred I. svet. vojno (arhiv Štefka Rut leta 2011 (foto Darinka Gaberščik) Mučič)*

**Stržišče**, vas je nastala malo pred letom 1250. Tudi to vas so skozi zgodovino različno poimenovali: Tradisca, Trasiga, Tradischk, Tradisch in Gerayt, Sterziga, Stersisha, pod Italijo pa San Osvaldo.



*Stržišče po letu 1960 (foto Jaka Čop)*

*Stržišče leta 2011 (foto Darinka Gaberščik)*

**Znojile**, se prvič omenjajo leta 1377 kot Vinchiberch. Kasneje so se poimenovali še: Winckfel, Windfall, Noille, Snoille.

**Kal**, se omenja leta 1523 pod imenom Kall in Gereyt. Kal in Stržišče sta bila najprej ena vas, leta 1523 pa sta bili že ločeni.

**Kuk**, se v urbarju omenja leta 1377 pod imenom Signech. Kasneje pa so ga poimenovali še: Snekh, Sibeneck in Gereyt, Cuch, Kuk ober Sonnek



**Trtnik**, je v listinah prvič omenjen leta 1310 kot Tretinich, kasneje pa kot: Tertenich, Thernikh ali Ternikg in Gereyt.

**Bača pri Podbrdu**, se omenja v urbarju leta 1377 kot Binchinuel, kasneje pa kot: Vetz, An der Vetsch in Gereyt.



*Bača leta 1950 (foto Jaka Čop)*



*Bača leta 2011 (foto Darinka Gaberščik)*

**Petrovo Brdo**, prva omemba je iz leta 1523 kot Gemaerck, kasneje pa Peterlinseckh. Prvotno je spadalo k Bači.

**Porezen**, najmlajše naselje v gornjem delu Baške grape. Omenjeno je prvič 1523 kot Poworsona, kasneje pa kot Possenickh, Porsna.

**Podbrdo**, pisni vir o kraju je iz leta 1515 kot Undter dem Eckh. Kasneje pa San Nicolo di Portbrida.



*Podbrdo okoli leta 1900 (arhiv Boris Mlakar) Podbrdo leta 2011 (foto Darinka Gaberščik)*



**Obloke**, so domnevno najstarejša vas na ozemlju nekdanjega Nemškega Ruta in so nastale pred tirolsko poselitvijo. Leta 1310 se omenja kot Loca, kasneje pa: Obloch, Obloca, leta 1806 pa že kot Obloke.

**Hudajužna**, prvi zapis je iz leta 1515 kot Pochudauschna, kasneje pa se že imenuje kot Chuda Jusna



*Hudajužna okoli leta 1900 (arhiv Tolminski muzej)*



*Hudajužna leta 2011 (foto Darinka Gaberščik)*

## **6.2 JEZIK**

Zgornji del Baške grape ima svojevrstno narečje. Nekdanja občina (rihtarija) in župnija Nemški Rut je predstavljala nemški jezikovni otok, ki se je postopoma sloveniziral. Stara tirolska nemščina se je ponekod ohranila do 19. stol. Dialektološko spada območje v rovtarsko narečno skupino, v tolminsko narečje z vplivi cerkljanskega narečja. Trinajst vasi nekdanje nemške naselitve je izoblikovalo poseben baški govor z vrsto posebnosti. Med temi zlasti izstopa ne razlikovanje med sičniki in šumniki in se izgovarjajo nekje vmes. Na zvočni vtis tudi precej vplivajo dolgi o-ji, ki so pod vplivom tirolskega narečja nastali iz tolminskih kratkih o-jev. Te značilnosti so pri starejših ljudeh ohranjene do današnjih dni.

Tako kot je svojevrstno narečje, so tudi zelo zanimiva imena gorkih vrhov in voda. Nekatera prvotna imena so se ohranila do danes:

**Gorski vrhovi:** Gradica (Rodica), Šoštar, Šoštareklc, Hohkovbl (Matajurski vrh), Purntol (Novi vrh), Špiskovbl, Žborckovbl, Jehlc, Kop (Kup)

**Imena voda in grap:** Jerenpoh, Milpoh (Batava), Kacenpoh, Linderpoh, Driselpoh, Ravterpoh, Runža, Rinžile, Žbentarska grapa, Karspoh, Tejmerpoh, Ajlonowa grapa, Cunderlajta, Lajtna grapa, Žbajnk grapa, Žbejnk grapa, Woužnk, Biža grapa, Prant grapa, Alpnbah itd.

Zanimivi pa so tudi priimki, ki so se skozi čas različno napisali:

**Priimki:** Stendler (Štendler), Khamperl (Kemperle), Painter (Pajntar), Bolf, Wolf (Volf), Khriutz (Krivec), Gickhel (Kikelj), Troyer (Trojar), Torker (Torkar), Luentzner (Loncner)

Tudi besede in pojme se še vedno veliko uporablja pri vsakdanjem pogovoru, predvsem starejši ljudje.



**Manj znane besede in pojmi:** čača (dekle), čisel (kisel), delano mleko (pinjevec), froštik (zajtrk), furjajžn (dopoldanska malica), gepl (pogon mlatilnice s konsko vprego), gratile ( sani s košem), kopčk (popoldanska malica), korpa (iz šib pleten koš za gnoj na kolesih), leibrahtov (jetrni), mlezva (prva molža po telitvi), ornica (trava prve košnje), pajštva (sušilnica za sadje), rigeljni ( rezanci iz koruzne moke), riža (drča), šajsar (strahopetec), binkla (miza za mesenje kruha), šrajn (pregrada za žito), itd.

## **7. NARAVNE IN TEHNIČNE ZNAMENITOSTI BAŠKE GRAPE**

### **7.1 NARAVNE ZNAMENITOSTI**

#### **Rutarska lipa**

Posebnost vasice Rut je mogočna lipa pred cerkvijo Sv. Lampreta. Po pripovedovanju so lipo zasadili v sredi 16. stol. v času protestantizma. Rut je bil glavno središče "rihtarije", zato se je prav pod to lipo sestajal "rihtar" s predstavniki vasi, ki so spadale v "rihtarijo" in tu razsojal spore med kmeti. Lipa je že v času vaškega požara leta 1844 dosegla višino zvonika. Takrat pa je delno pogorela, obžagali so ožgane vrhove in lipa se je ponovno opomogla. Danes znaša njena drevesna širina 23m, njen obseg pa meri častitljivih 7,96m. Rutarska lipa spada med najpomembnejše naravne drevesne spomenike v Sloveniji.



*Rutarska lipa (foto Darinka Gaberščik)*

#### **Drislpoh**

Dolina z istoimensko kmetijo in potokom se nahaja med Hudajužno in Podbrdom. Potok Drislpoh se s severne strani izliva v reko Bačo, izvira pa pod Črno prstjo. V zgornjem delu je poln manjših korit in slapov, ki so težko dostopni. Srednji del se razširi, tam stoji kmetija. Zelo zanimiv je spodnji del, takoj nad cesto skozi Baško grapo, kjer je potok izdolbel 200m dolga, zavita in ozka korita. Soteska je tudi geološko zelo zanimiva. Sredi soteske se lahko otipa nagubane kamnite sklade, plasti apnenca (volčanski apnenec), vmes med njimi pa so tanke plasti laporja. Tu se tudi nazorno vidijo posledice gubanja zemeljske površine.



*Vstop v dolino potoka Drislpoh (foto Darinka Gaberščik)*

### **Ruscov slap**

Slapovi se nahajajo med Podbrdom in Petrovim Brdom, pod istoimensko domačijo na potoku Milpoh (Mlečni potok). Prvi slap je visok 15m in se izliva v plitek tolmun. Temu sledi mali slap visok 4m in je razdeljen v dve stopnji.

Po izgradnji hidroelektrarne in ribogojnice nad slapom je ta izgubil svojo vodnatost in je v vsej svoji lepoti viden le ob veliki vodnatosti potoka.



*Fotografija iz Slapovi Slovenije*

### **Klonte**

Kamniti podor in sanacija ceste pred leti je zabrisal iz zgodovine naravno ožino med Koritnico in Hudajužno. Naravna skalna ožina, ki je močno vplivala tudi na podnebje. Do tu se je čutil še morski vpliv, za ožino pa se je čutilo že celinsko podnebje. Tudi južni vetrovi so v skalni pregradi izgubili svojo moč. Tu je imela prostor za naravni prehod le reka Bača, cesto pa so morali vklesati v skale. Na drugi strani Bače poteka še železniška proga, ki si je morala pot utreti skozi predor. Tudi Bača je v tem delu z izgradnjo hidroelektrarne izgubila svoje

brzice in svojo lepoto. Ko gremo mimo teh dveh hudih posegih v prostor, se z nostalgijo spomnimo na stare čase, ki izginjajo tudi v tako odročnih krajih.

## **7.2 TEHNIČNE ZNAMENITOSTI**

V tem delu bi rada le bežno omenila tudi tehnične zanimivosti Baške grape. Zadnja leta se veliko dela na tam, da bi se ta dediščina obnovila in ohranila bodočim rodovom.

### **Bohinjska železnica z vetrovalno**

Železniška proga je po Baški grapi stekla leta 1906. Prav na odseku med Grahovim in Hudajužno ima tudi največji vzpon. Gradnja celotnega odseka med Bohinjsko Bistrico in Mostom na Soči je bila zelo zahtevna prav zaradi težke dostopnosti. Med najbolj zahtevnimi objekti na temu odseku so : Bohinjski predor, predor Bukovo, ki še vedno drsi in ga morajo pogosto sanirati. V temu predoru so imeli velike težave s prezračevanjem in so morali v času, ko so vozile lokomotive na premog vpihovati v predor sveži zrak (vetrovalna). Ob gradnji železnice je prišlo v teh krajih do novega velikega priseljevanja. Tem priseljencem so pravili Bošnjaki (Makedonci, Črnogorci). Prav železnica je Baški grapi odprla pot v svet, s tem pa tudi v kasnejšem času veliko izseljevanje. (*Tolminski muzej: Življenje ob železni cesti, sto let Bohinjske proge*). Vetrovalna je bila dograjena leta 1922 in je služila vse do ukinitve parnih lokomotiv. Zavarovana je kot tehnični spomenik.

### **Prangarjev mlin, žaga in Jakova kovačija**

Mlin, žaga in kovačija stojijo ob Prangarjevemu potoku ali Rautpohu (Rovtarskemu potoku) malo pred izlivom v Bačo. Na tem potoku je bilo v preteklosti več mlinov, do današnjih dni pa se je ohranil le ta. Mlin in žaga (vencianka) sta v isti stavbi: kletni prostori so služili mlinu, pritličje pa žagi. Žago in mlin je že od leta 1908 poganjala Francisova turbina. Ob mlinu je bilo tudi vodno kolo, ki je na nasprotnem bregu poganjalo kovaško kladivo v kovačiji. Mlin in žaga sta stara okoli 150 let in sta delovala približno do leta 1980. Kovačija je bila zgrajena v letih 1923-24 in je delovala do leta 1978. Njene usluge je koristila tudi železnica. Pred kratkim so bili ti objekti obnovljeni. Objekti so zavarovani kot tehnični spomeniki.

### **Jakovkna hiša (Pr' Jakovke) in staro vaško jedro v Podbrdu**

Podbrda ima izrazito vaško jedro s cerkvijo sv. Nikolaja. Ob cerkvi je strnjeno med seboj povezano naselje, z glavno gosposko Jakovkno hišo zgrajeno okoli leta 1790, ki je v preteklosti klavarno propadala. Po koreniti obnovi sedaj tu domuje Turistično informativni center z muzejem in stalno muzejsko zbirko. Objekt je spomeniško zaščiten.

## **8. ENDEMITI V BAŠKI GRAPI**

Baška grapa je znana po pestrem rastlinstvu. Še posebej izstopata Črna prst in Porezen. Tu srečamo nekatere zelo redke rastline. Med temi so najbolj znane: kratkodlakava popkoresa, alpska možina in srebrna krvomočnica.



### **Kratkodlaka popkoresa (*moehringia villosa*)**

Rase v skalnih razpokah v južnih Julijskih Alpah in njihovem predgorju (Črna prst, Porezen, Rdeči rob), iz družine klinčnic. Zraste do 15cm visoko, z nežnimi stebli, suličastimi listi in belimi cvetovi. Cveti od začetka maja do konca julija oz. prve polovice avgusta. Najdena je bila leta 1787 nad Znojilami, kasneje pa so odkrili še druga nahajališča. Pojavlja se v višinskem pasu med 420m do 1850m nad morjem. S svojo trdoživostjo je podobna domačinom, ki stoletja vztrajajo v grapi.



*Kratkodlakava popkoresa v Podbrdu (foto Darinka Gaberščik)*



*Kratkodlaka popkoresa v Podbrdu (foto Darinka Gaberščik)*

### **Venerini laski (*Adiantum capillus veneris* L.)**

Baška grapa ima samo eno znano nahajališče venerinih laskov. So izredno redka sredozemska praprotna, zelo občutljiva, ki ljubi vlago in neokrnjeno naravo. Raste na vlažni konglomeratni steni, ki je ponekod pokrita z lehnjakom, je iz družine lastovk.



*Venerini laski nad Grahovim (foto: Darinka Gaberščik)*

### **Alpska možina (*Eryngium alpinum*)**

Najdemo jo na območju Črne prsti in Porezna in je ena najlepših gorskih cvetic. Pravimo ji tudi kraljica gora njeni cvetovi pa spominjajo na ametistasto možino. Spada med kobulnice in je zavarovana od leta 1922. Zraste od 0,70 do 1,0m. Srečamo jo na skalnih traviških ob gozdni meji in je ogrožena vrsta. To je edina možina, ki raste visoko v gorah.

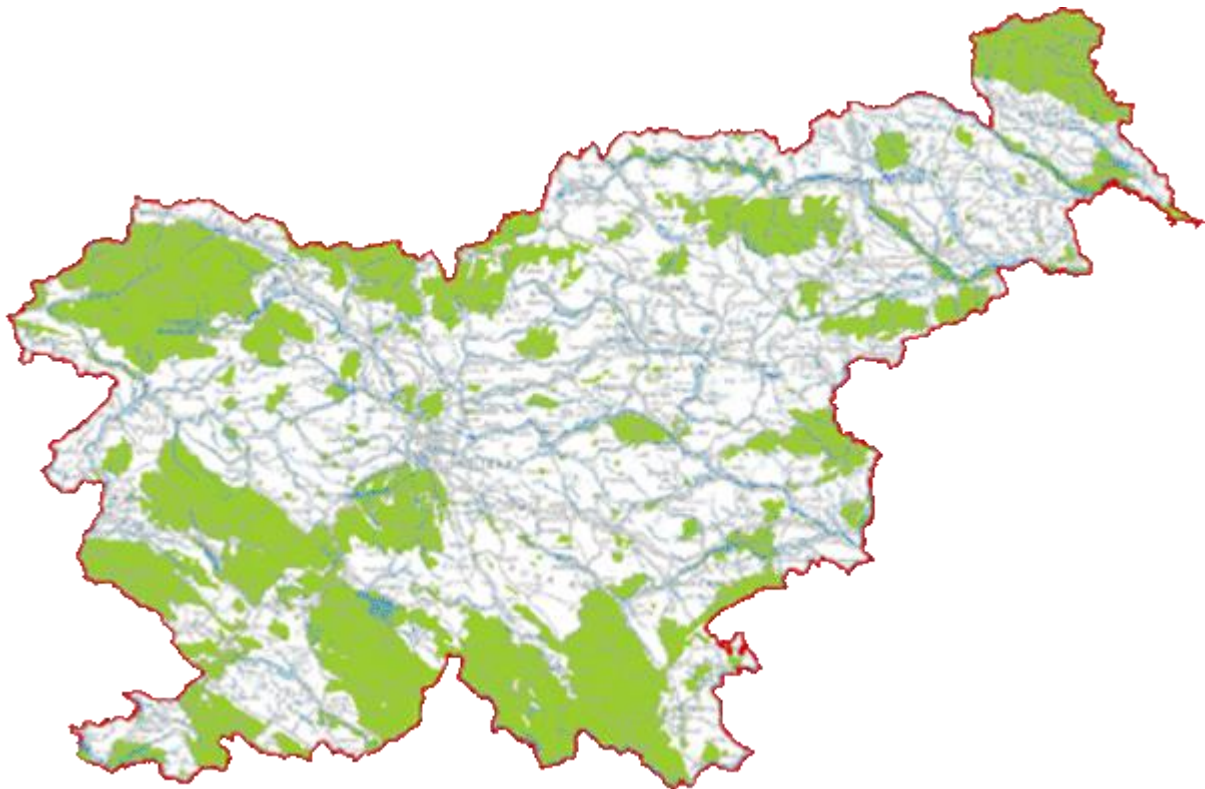


*Alpska možina pod Črno prstjo (foto Darinka Gaberščik)*



*Alpska možina pod Črno prstjo (foto Darinka Gaberščik)*

## **9. NATURA 2000**



*Pregledna karta MOP Natura 2000*

Natura 2000 je projekt Evropske unije z namenom ohranjanja območij mednarodno pomembnih živalskih in rastlinskih vrst ter habitatov v Evropski uniji. Tudi območja v Baški grapi so vključena v Naturo 2000 in sicer v direktivo o pticah in v direktivo o habitatih.

### **9.1 SPA – DIREKTIVA O PTICAH**

**Julijske Alpe živalske vrste:** belka, beloglavi jastreb, črna žolna, divji petelin, gozdni jereb, koconogi čuk, kotorna, mali muhar, mali skovik, planinski orel, repaljščica, rjavi srakoper, ruševcec, slegur, sokol selec, triprsti detel, vodomec

### **9.2 SCI – DIREKTIVA O HABITATIH**

**Julijske Alpe rastlinske in živalske vrste:** bertolonijeva orlica, alpska možina, navadni ris, vidra, Zoisova zvončnica, lepi čeveljci, kratkodlakava popkoresa, rjavi medved, eremit, puščavnik, alpski kozliček, soška postrv, potočni piškurji, kapelj, Lorkovičev rjavček

**Julijske Alpe habitatni tipi:** Vrsto bogata travišča s prevladujočim naravnim volkom na silikatnih tleh v montanskem pasu; ilirski bukovi gozdovi; mediteranski gozdovi črnega bora; trde oligo-mezotrofne vode z bentoškimi združbami z vrstami parožnic; alpske reke in zelnata vegetacija vzdolž njihovih bregov; alpske reke in lesnata vegetacija z vrbami in nemškim strojevcem vzdolž njihovih bregov; alpske reke in lesnata vegetacija s sivo vrbo vzdolž njihovih bregov; alpske in borealne resave; skalna travišča na bazičnih tleh; alpska in borealna travišča na silikatnih tleh; ruševje z vrstama *Pinus mugo* in *Rhodendron hirsutum*; polnaravna suha travišča in grmičaste faze na karbonatnih tleh; jame, ki niso odprte za javnost; nižinske in montanske do alpske hidrofilne robne združbe z visokim steblikovjem; nižinski ekstenzivno gojeni travniki; gorski ekstenzivno gojeni travniki; prehodna barja; karbonatna melišča od montanskega do alpskega pasu; srednjeevropska karbonatna melišča v submontanskem in montanskem pasu; karbonatna skalna pobočja z vegetacijo skalnih razpok; apnenčasti podi; alpska in subalpska travišča na karbonatnih tleh

**Podbrdo – skalovje rastlinske in živalske vrste:** kratkodlakava popkoresa

**Znojile rastlinske in živalske vrste:** kratkodlakava popkoresa

**Mali vrh nad Grahovim ob Bači rastlinske in živalske vrste:** kratkodlakava popkoresa

**Mali vrh nad Grahovim ob Bači habitatni tipi:** karbonatna skalna pobočja z vegetacijo skalnih razpok

**Porezen rastlinske in živalske vrste:** alpska možina, mali podkovnjak, kratkodlakava popkoresa, črtasti medvedek

**Porezen habitatni tipi:** karbonatna skalna pobočja z vegetacijo skalnih razpok; nižinske in montanske do alpske hidrofilne robne združbe z visokim steblikovjem; alpska in subalpska travišča na karbonatnih tleh; alpske in borealne resave; ilirski bukovi gozdovi; bukovi gozdovi *Luzulo-Fegetum*



**Huda grapa rastlinske in živalske vrst:** soška postrv

**Gorska grapa rastlinske in živalske vrst:** soška postrv

## **10. ALPSKA KONVENCIJA**

Ta mednarodna pogodba se zavzema za celovito varstvo in trajnostni razvoj alpskega sveta. Nastala je na pobudo CIPRE.

Protokoli in deklaracije, ki se v veliki meri dotikajo tudi življenja in ohranitve Baške grape za prihodnje rodove

**Protokol urejanje prostora in trajnostni razvoj:** varovanje kmetijskih zemljišč, omejevanje gradnje sekundarnih bivališč, urejanje in ohranjanje starih vaških poselitev z vaškimi jedri

**Protokol varstvo narave in urejanje krajine:** varovanje, ohranjanje ekosistemov; ohranjanje kulturne krajine; izravnalni ukrepi zaradi posledic škodljivih posegov; ustanavljanje zavarovanih območij narave

Zavarovana območja kot naravni spomenik: Kuk rastišče kratkodlakave popkorese (0,61ha); Drislpoh, potok, slapovi, korita in soteska (30,57ha); Porezen vrh in greben (30,09ha); Grahovo ob Bači rastišče venerinih laskov (0,52ha); Črna prst vrh in pobočja pod vrhom (618,36ha)

**Protokol hribovsko kmetijstvo:** podpiranje in spodbujanje gorskemu okolju primerno kmetijstvo; spodbujanje pridelave značilnih pridelkov za posamezna območja; ohranjanje avtohtonih pasem živine; izboljšanje življenjskih in delavnih pogojev za hribovsko kmetovanje

**Protokol gorski gozd:** pametno gospodarjenje z gozdom, usmerjeno k njegovi varovalni vlogi

**Protokol varstvo tal in turizem:** varovanje ekosistemskih funkcij tal; varovanje tal naj ima prednost pred interesi rabe; preprečevanje erozije; prepoved gradnje smučišč in gozdnih cest v varovalnih gozdovih in na nestabilnih območjih;

**Protokol energija:** spodbujanje rabe obnovljivih virov; spodbujanje pri obnovah in gradnjah za energetske varčne objekte; spodbuda za samooskrbo z energijo

**Protokol promet:** zmanjšanje osebne prometa in spodbujanje uporabe javnega prevoza; spodbujane in okrepitve železniškega prometa; omejitev tranzitnega prometa

**Deklaracija podnebne spremembe:** te ne moremo preprečiti, lahko pa vsaj malo pripomoremo z zmanjševanjem emisij toplogrednih plinov

**Deklaracija prebivalstvo in kultura:** ohranjanje kulture in jezika tipičnega za to okolje; spodbujanje avtentične kulture in kulturne izmenjave

## **11. NARANOVARSTVENI VIDIK, SKRB ZA PRIHODNOST**

Ljudi v Baški grapi je vedno manj. Predvsem mladi odhajajo v mesta, vasi se praznijo, območja se zaraščajo. V zadnjih letih se kljub drastičnemu upadanju prebivalstva prebujajo zavest domačinov o ohranjanju in obujanju tehnične, naravne in kulturne dediščine.

### **11.1 DRUŠTVO BAŠKA DEDIŠČINA**

V zgornjem delu Baške grape je pred dobrimi šestimi leti prevzelo skrb za ohranitev naravne in kulturne dediščine. Društvo si prizadeva za oživitev tradicionalnih kulturnih prireditev ter s ter obuditev že izumrlih navad in običajev in za dvig ekološke zavesti domačinov. Pri tem jim pomagajo tudi druga društva in krajevne skupnosti. Društvo tudi spodbuja pri spoznavanju pomena dediščine. Veliko teh prireditev je vezanih na zavetnike cerkva v posameznih vaseh. Tradicionalne prireditve, nekatere tudi že obujene iz pozabe: delavnica izdelovanja "pušlov" za cvetno nedeljo; vsakoletno zaobljubljeno romanje gasilcev in domačinov iz Podbrda k sv. Florjanu v Obloke (začetki segajo v leto 1766, ko je pogorelo Podbrdo); praznovanje sv. Lampreta v Rutu s kulturnim programom; dan odprtih vrat Baške dediščine, kjer se predstavi ob obnovljenih tehničnih objektih od domačih obrti, delavnic za otroke, do prikaza raznih opravil. V goste se vedno povabi tudi društva iz drugih krajev, ki prav tako v svoji okolici obujajo stare običaje. Vsako leto se pripravi tudi Na svoji zemlji danes, kjer se zberejo izseljeni domačini; v jeseni v Stržišču zaživi Stržiškarski sejem, ki je nekoč predstavljal "zaključek najtežjih kmečkih del". Zadnja prireditev pa je Paslejd'n'ca na Bači, ki je prav tako namenjena srečanju izseljenih domačinov in je poslednja nedeljo pred adventom.



*Prikaz še delujočih starih orodij in strojev – Prikaz starih plesov in običajev – FS Dolenja  
Silvester Čemažar (foto Darinka Gaberščik) Trebuša (foto Darinka Gaberščik)*

Po zaslugi društva, ki je zbralo vso potrebno dokumentacijo in pridobilo mnenja strokovnjakov je lahko Občina Tolmin proglasila objekte: Prangarjev mlin z žago, Jakovo kovačijo in prezračevalno napravo za tehnične spomenike lokalnega pomena.

## **11.2 BAŠKA GRAPA V PRIHODNOSTI**

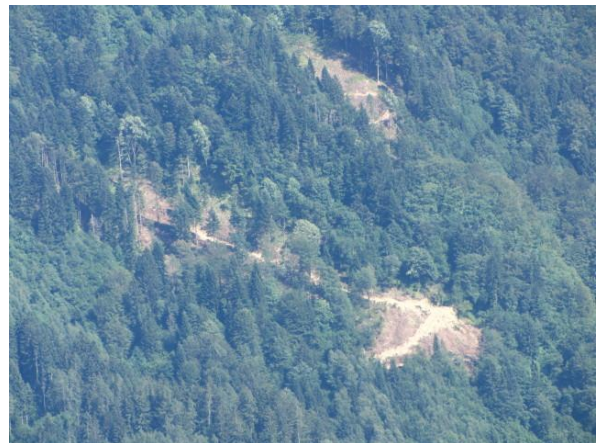
**Skrb za ohranjanje narave:** na področju varstva narave je bilo v preteklih letih veliko narejenega. Večji del najbolj občutljivih predelov je že v Naturi 2000 ali so razglašeni kot naravni spomenik. Velika želja je, da bi tudi Bohinjska proga zaradi svoje tehnične vrednosti prišla pod zaščito UNESCO, vendar bo ta pot zelo dolga in graparji bi pri temu rabili pomoč in interes države.

Velik problem predstavlja promet in ozka cesta. V poletnih mesecih je glavna cesta po dolini obremenjena z motorji, avtomobili in kolesarji. Zaradi varnosti bi bilo treba omejiti promet motoristov in dati prednost kolesarjem, ki so manj obremenjujoči za okolje.

Skrb zbujajoči so posegi v varovalnih gozdovih: gozdne ceste, goloseki. Agrarna skupnost strmi preveč za hitrim zaslužkom in se ne zavedajo, da ti gozdovi služijo varovanju naselij. Lastnike je potrebno podučiti, da se mora z gozdovi ravnati pametno kot dober gospodar. Primer dobre prakse je Rut, kjer so velika izsekavanja pred leti opustili, svoje gozdove sedaj izsekavajo gospodarno in gozdovi se sami obnavljajo. Ob sečnji se premalo izrablja odpadni material (veje, drobni les), ki bi ga lahko zmleli v sekance in tako za seboj pustili očiščen gozd. To bi bil tudi dodaten zaslužek kmetom. Lastniki bi se morali povezati med seboj tudi pri nabavi in uporabi strojev in pri organizaciji dela v hribovskih vaseh, kjer je že tako težko preživeti.



*Kalarsko Brdo, grob poseg v gorsko naravo  
(foto Darinka Gaberščik)*



*Nad Podbrdom, grob poseg v gorsko naravo  
(foto Darinka Gaberščik)*

**Skrb za kulturno in tehnično dediščino:** zgodovina zgornjega dela Baške grape je zelo pestra. Društvo Baška dediščina je že ogromno naredilo pri ohranitvi objektov, ki so bili na robu propada. Tu so bili ljudje vedno iznajdljivi, voda jim je bila v veliko pomoč za preživetje na teh strminah. V Kuku so imeli celo speljano žičnico do vode, ki je omogočala, da so po njej tovorili perilo za pranje ob potoku. Grapa ima veliko kvalitetne čiste vode in to je potrebno čuvati.

Stiki, ki so skozi stoletja ostali živi s predniki Tirolci bo treba tudi v bodoče obdržati in se še bolj povezati z njimi tudi z reševanjem skupnih tegob, ki jih prinaša življenje v krajih, kjer se



težko preživeti. Lepo bi bilo obuditi stara narečja, da ne bi z mlajšo generacijo odšlo v pozabo.

Triglavski narodni park ima svoje meje izven naseljenih območji Baške grape. Pred leti je padla pobuda, da bi se del vasi vključilo v park, vendar zaradi različnih interesov ni prišlo do realizacije. Kljub temu osnovna šola v Podbrdu zelo dobro sodeluje z njim. Sodeluje v projektih s šolami na območju Julijskih Alp, s parkom Nockberge in Julijsko predgorje v Avstriji in Italiji. Ponujajo pestro paletu dejavnosti, namenjenih ohranjanju in razvoju hribovskega kmetijstva. Na šoli je tudi informacijska točka Triglavskega narodnega parka.

Pred leti so se že porodile ideje negospodarskih dejavnosti, ki še čakajo na realizacijo in s tem odpiranje novih delavnih mest za graparje, ki so sedaj odvisni od zaslužka daleč od doma, kmetovanje pa jim ni več zanimivo, ker z njim ne morejo preživeti:

- šola in dom (zavod) za invalide in bolne srednjih let, ki so odvisni od tuje nege in pomoči: sedaj ti preživljajo nekvalitetno življenje v Domu upokojencev v Podbrdu
- center za učenje ekološko – gorskega kmetovanja, ki bi omogočalo samooskrbo prebivalcev
- center za učenje pohodništva
- center za odvajanje odvisnosti od igranja in uporabe računalnikov
- turistično informacijska točka, ki pa je že zaživela v Osnovni šoli v Podbrdu

Z večjo možnostjo zaposlitve bi ostajali mladi doma. Tudi socialna politika bi morala spodbujati obstoj podeželja z določenimi ugodnostmi. Predvsem za družine z demografsko ogroženih območij.

Domačine bi bilo potrebno podpreti pri dopolnilnih dejavnostih na kmetijah, pri samooskrbi z energijo, kjer bi lahko koristile opuščene mline, ki jih je bilo na potokih veliko. Izkoristiti bi bilo potrebno velike strešne površine za pridobivanje energije za samooskrbo.

Druga možnost dopolnilne dejavnosti je sadje. Nekoč je bilo po teh vaseh veliko sadovnjakov in pajštev za sušenje sadja. Te sadovnjake starih sort, ki ne rabijo škropljenja je potrebno obnoviti. Prav tako bi se moralo obuditi zeliščarstvo, nabiranje in morebitna vzgoja zdravih rastlin, ki uspevajo na teh višinah. Vse te stvari bi se lahko tržile na eko tržnicah.

Tudi zakonodaja bi se morala na temu področju premakniti in omogočiti prodajo domačih pridelkov velikim potrošnikom kot so šole, dom upokojencev, gostinci, ne pa da ti nabavljajo ceneno umetno nezdravo pridelano hrano.

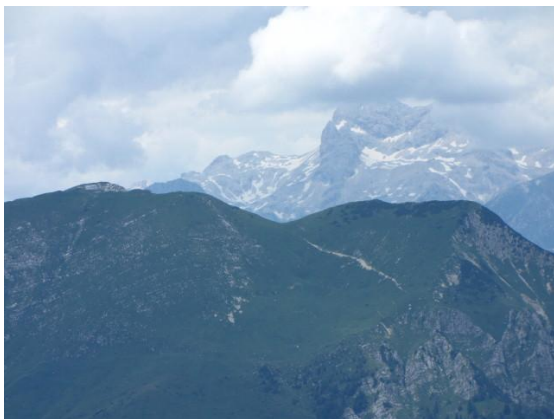
Vse to se je že delalo pred tridesetimi leti, a nas je razvoj pahnil na nekvalitetno prehrano in nezdravo življenje.

## 12. CILJI

Tudi za naslednje rodove moramo poskrbeti, da Baška grapa ostane živa. Graditi je treba na razvoju, ki ne bo uničil teh draguljev. Čeprav je zelo velik problem, kako obdržati mlade ljudi, se bo moralo premakniti v to smer, da se bo podpiralo tiste, ki so resnično pripravljeni delati na demografsko ogroženih območjih, ne le da imajo tam stalno bivališče ampak da tu dejansko živijo in delajo.



*Nostalgija z Ruta, kmetovanje nekoč (foto Jaka Čop)*



*Natura 2000 travniki pod Črno prstjo, vse to so včasih kosili. Tu ja rasla najkvalitetnejša krma (foto Darinka Gaberščik)*

Že dolgo se teh gorskih travnikov ne kosi več. Zaradi južne lege in velike izpostavljenosti vremenskim vplivom z juga se ta pobočja ne zaraščajo pretirano, je pa velik problem erozija, ki je že lepo vidna pod vrhom gore. Travna ruša izginja, z vsako zimo pa je bolj vidno kamenje. Še je čas, da se zaustavi erozijo. Z obnovitvijo vsakoletne košnje se lahko prepreči nadaljnjo erozijo. Lepo bi bilo, da bi se vsako leto zbrali skupaj graparji in s skupnimi močmi pokosili Črno prst ter po takem delu iz pozabe obudili še praznovanje ob zaključku planinske košnje.

### **13. VIRI IN LITERATURA**

Cveto Zgaga: kronist Baške grape

Cveto Zgaga: 100 let PGD Rut – Grant zbornik (PGD 2011)

Polona Kenda: Svet pod Triglavom št 10 (TNP maj 2008)

Različni avtorji: Baški zbornik (Tolminski muzej 2006)

Različni avtorji: Berilo o Rutu (Goriški muzej Nova Gorica 1972)

Različni avtorji: Narava v gorskem svetu učbenik (PZS 2006)

Različni avtorji: Občina Tolmin Sotočje mladih možganov in aktualnih izzivov, 14. geografski raziskovalni tabor (Društvo mladih geografov 2010)

Različni avtorji: Tolminski zbornik 2010 (Občina Tolmin 2010)

Različni avtorji: Življenje ob železni cesti, 100 let bohinjske proge (Tolminski muzej 2006)

Gradivo s tečaja:

Andrej Hudalin, Dušan Klenovšek: Natura 2000 (april 2010)

Janez Bizjak: Alpska konvencija