

PLANINSKA ZVEZA SLOVENIJE
Komisija za varstvo gorske narave
Usposabljanje za: VARUH GORSKE NARAVE

Seminarska naloga

**GRADNJA SMUČARSKE PROGE
RUŠE – AREH "URŠANK"**

MENTOR:
Mag. Borut Peršolja

AVTOR: **Lidija Valenčak**
Planinsko društvo Ruše

KAZALO:

1.	Uvod	3
2.	Pohorje	4
2.1.	Regijski park Pohorje	4
2.1.1.	Lobnica	5
2.2.	Gozdna učna pot Uršankovo	6
3.	Območje, predvideno za poseg	7
3.1.	lega	7
3.2.	zgradb	7
3.3.	podnebne razmere	8
3.4.	gozd in živalstvo	8
3.5.	planje	10
4.	Opis načrtovanega posega – gradnja smučarske proge Uršankovo ..	11
4.1.	razvoj turizma v občini Ruše	11
4.2.	razvoj turizma na Pohorju	12
5.	Izdelava strokovne podlage za gradnjo smučarske proge Uršankovo	13
5.1.	hidrogeološke razmere	13
5.2.	inženirsko geološke razmere	13
5.3.	hidrološke značilnosti	13
5.4.	naravne dediščine	13
5.5.	hrup in varovanje okolja	14
5.6.	zasneževanje smučišč	14
6.	Ukrepi za zmanjšanje negativnih vplivov na naravne danosti	15
7.	Zaključek	16
8.	Viri	17

1. UVOD

V preteklosti je bilo gospodarstvo v občini Ruše usmerjeno predvsem v industrijsko dejavnost. Z razpadom velikih industrijskih sistemov, pa je bilo potrebno zaradi povečane brezposelnosti iskati rešitve tudi na drugih področjih. Občina je svoj razvoj in prepotrebna delovna mesta videla tudi v razvoju turizma na našem območju. Tako je v dolgoročnih planih videla razvoj zimskih športov in v plane vključila gradnjo smučarske proge, ki bi Ruše povezala z vrhom Pohorja.

V seminarski nalogi bi rada opisala območje, kje bi proga potekala ter vpliv gradnje proge na floro in favno na tem območju. Opisala bi pozitivne in negativne stvari, ki jih razvoj turizma v tej smeri prinese. Navedla bi tudi potrebne raziskave, študije in priporočila, kaj je potrebno upoštevati, da gradnja in kasneje samo smučišče ne bo ogrozilo življenja na tem delu Pohorja.

V nalogi bi rada prikazala, kako se lahko širi turizem kljub varovanju naravne in kulturne dediščine. Pristop k širjenju turizma mora biti usklajen z ohranjanjem narave, saj bodo le tako popotniki lahko uživali v lepotah in črpali energijo iz obsežnih pohorskih gozdov ter cvetočih gozdnih pašnikov, kjer ciproš tako lepo zacveti - kot to opeva ruški pesnik Janko Glazer:

*Ko ciproš zacveti,
so naše frate rdeče:
tako iz rane speče
kdaj se pokaže kri.*

*Kje rastel, zelenel
je gozd dreves košatih
in ptic v njem – nad krilatih –
je zbor brezskrben pel;*

*kjer bučal je vihar
skoz veje in vrhove
in poln moči njegove
bil svet je, vsaka stvar -:*

*tam frata zdaj leži;
le ciproš cvete rdeče:
kakor iz rane speče
pokaže kdaj se kri.*



ciproš

Janko Glazer

2. POHORJE

Geografsko sodi Pohorje na ozemlje med Alpami, Dinarskim gorstvom in Panonsko nižino in ima značilnosti vseh teh območij. Ta okrog 50 km dolg gorski svet nima izrazitih vrhov, zaobljeno sleme pa se večkrat dvigne čez 1500 m (Črni vrh 1543 m, Velika Kopa 1542 m, Rogla 1517 m).

Značilnost Pohorja je velika gozdnatost (70,3 %) in prevladujoč delež iglastih gozdov. Med posebnosti Pohorja v ekološkem in krajinskem pogledu sodijo tudi travnata slemena - planje in šotna barja, ki so tudi življenjski prostor redkih in ogroženih rastlinskih in živalskih vrst. Na specifične razmere v ekosistemu pa opozarjajo tudi mnoge vrste živali in rastlin.



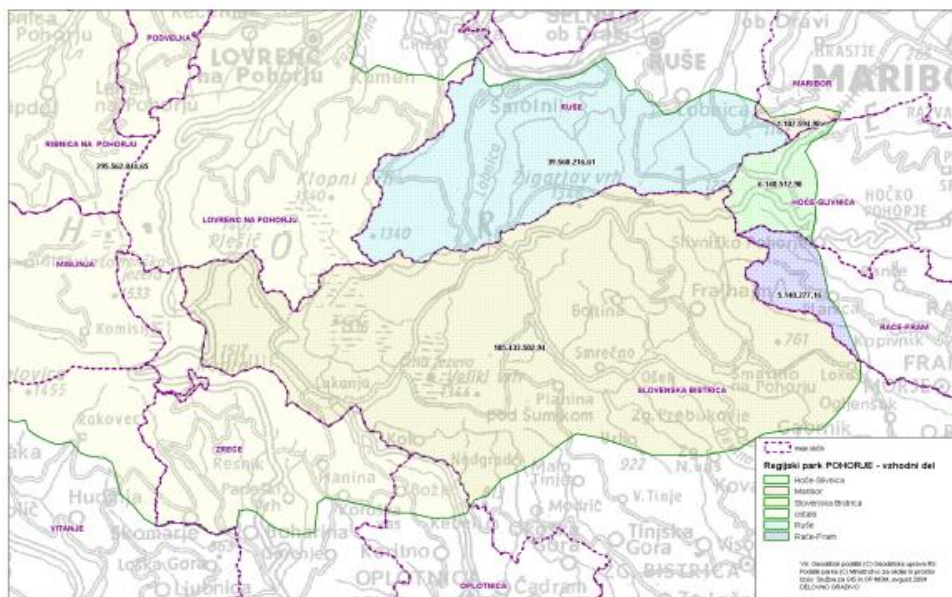
Pohorje

2.1. Regijski park Pohorje

Prizadevanja za zavarovanje Pohorja so stara že več kot 80 let. Prva konkretna zavarovanja so sledila šele v šestdesetih letih (pragozd Šumik), največ pa v osemdesetih letih, ko je bilo z občinskimi odloki zavarovanih več gozdnih rezervatov.

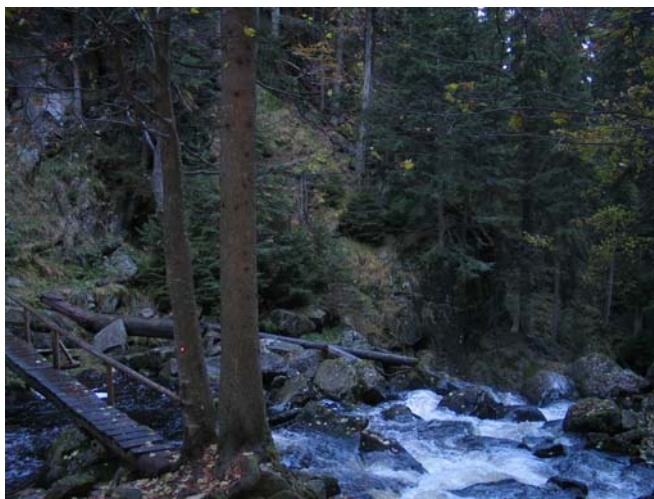
Glavni omejitveni dejavnik pri predvidenem posegu v prostor je prisotnost gozdov na rastišču *Luzulo-Fagetum*, ki so po Habitatni direktivi uvrščeni v habitatni tip, za katerega je potrebno zagotoviti njegovo ohranjanje ter *Alpska konvencija*. Regijski park Pohorje bo imel status regijskega parka, kar pomeni park, v katerem se poleg ohranjanja narave varuje tudi krajinske značilnosti prostora.

Občina Ruše pa je v okviru Neposrednih regionalnih spodbud za leto 2005 (Agencije RS za regionalni razvoj) pridobila sofinanciranje za projekt, ki smo ga poimenovali Regijski park Pohorje - 1. faza.



2.1.1. Lobnica

Potok Lobnica izvira na močvirni vzhodnopohorski planoti, v bližini tihega jezera (Falski ribnik) pod Bajgotovim vrhom. Večji pritoki v zgornjem toku so Črnava, Piklerica in Kraljiščica, ki se izlivajo pred Bajgotom, nakar priteče Lobnica v gozdni rezervat (pragozd), od koder preko dveh slapov Veliki in Mali Šumik pot nadaljuje vse do svojega izlita v reko Dravo.



potok Lobnica

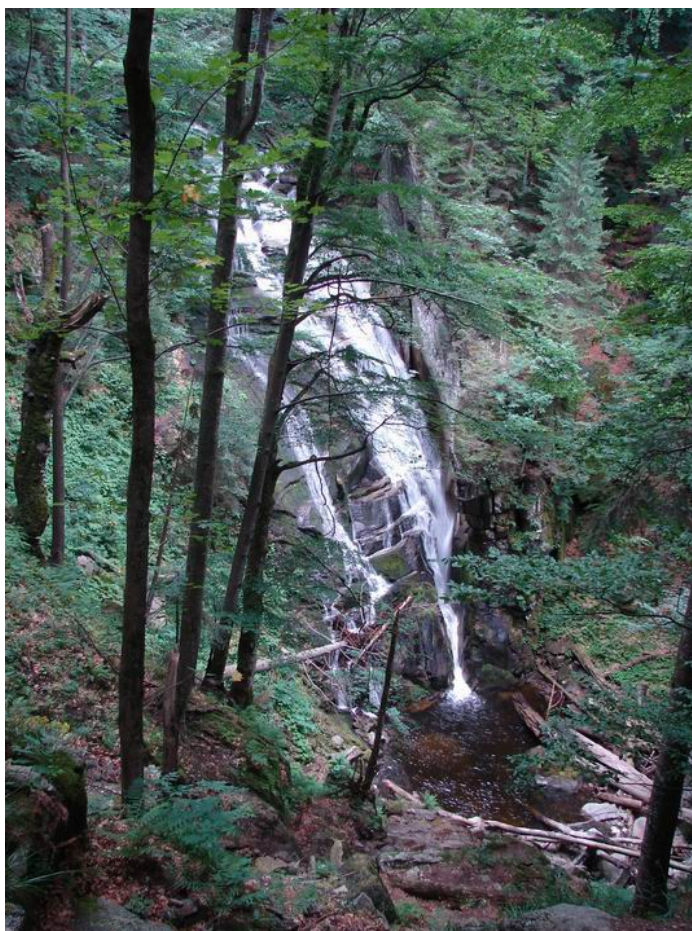
Voda iz Lobnice je v preteklosti imela pomembno vlogo pri razvoju gospodarske dejavnosti na tem območju. Ob Lobnici je bilo 23 mlinov in žag, razvito pa je bilo tudi kovaštvo in steklarstvo.

Ob Lobnici je bila speljana tudi vodna drča, po kateri so drvarji splavljali les v dolino. Z vsemi odcepi je drča merila kar 17 km, višinska razlika pa je bila 747 m.

Ob potoku Lobnica – predel se imenuje Pragozd Šumik, se je ohranil prvobiten sestoj bukve, jelke, gabra, hrasta, smreke in kostanja. Pragozd se razprostira na 19 ha strmega pobočja ob potoku Lobnica in spada v 57 ha velik gozdni rezervat ob Lobnici.

Slap Šumik

Veliki Šumik v osrčju Pohorja je med našimi najmogočnejšimi slapovi. Vodni pramen Velikega Šumika se spušča 24 metrov globoko. Večina vode buta ob skoraj navpično prelomno ploskev, ob kateri je kamnito korito najgloblje vrezano. Ob visoki vodi se voda Lobnice v zgornjem delu pahljačasto razpre v širini vsaj 10 m, ko pa je vode manj, se prek stene spuščajo le posamezni vodni prameni. Tik nad sredino tolmana štrli pokonci nekaj metrov visok kamniti blok, ki večino slapu stisne v ozko skalno korito, od koder pada v tolmun.



slap Šumik

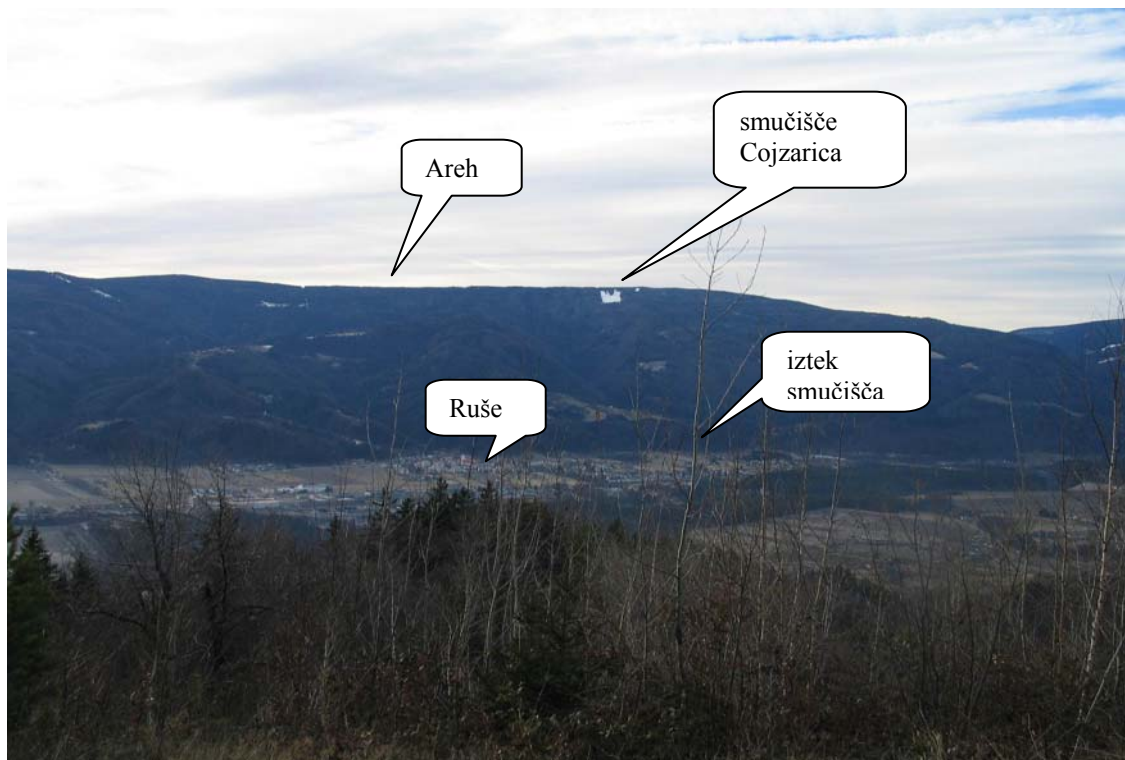
2.2. Gozdna učna pot Uršankovo

Gozdna učna pot URŠANKOVO se prične ob vznožju Pohorja, ob pohorskem potoku Lobničica, le nekaj minut hoje iz centra Ruš. Pot je krožna in ima dve različici: daljšo, ki je dolga 3 km in krajšo z 1,3 km. Začne pa se pri »Mucu«. Sprehod po poti traja eno uro. Zaščitni znak poti je list gorskega bresta. Ob poti imamo priložnost opazovati spreminjanje gozda ter spoznavati različne vrste dreves, kot so: gorski brest, veliki jesen, gorski javor, velelistno in malolistno lipo, divjjo češnjo in druge.

Trasa bodoče smučarske proge gozdno učno pot preseka, vendar je sam poseg fizično ne prizadene.

3. OBMOČJE, PREDVIDENO ZA POSEG

Lokacija predvidenega posega leži na severnih pobočjih Pohorja. Gre za gozdnat, hribovit in redko poseljen svet, globoko razrezan z ozkimi grapami potokov. Gozd je prekinjen s posameznimi celki (samotnimi kmetijami).



3.1. lega

Predvidena povezava naj bi potekala pretežno po gozdnatem grebenu od Cojzarice, kjer je spodnja postaja obstoječega smučišča skozi območji dveh celkov (Ozim in Uršank) do doline Lobnice. Višinska razlika med zgornjim in spodnjim delom predvidenega posega je približno 795 m. Zgornji del je na nadmorski višini 1115 m (spodnja postaja vlečnice Cojzarica), iztek proge pa je predviden na nadmorski višini 320 m. Vzhodno od predvidene trase je ozka grapa hudourniškega potoka Lobničice, pritoka Lobnice. Na območju celkov prevladujejo travniki. Strmina trase je dokaj enakomerna, teren se nekoliko uravna le na območju celkov Ozim in Uršank, kjer predvidena trasa s smeri jug-sever zavije proti zahodu. Severno od kmetije Uršank je tudi 482 m visok vrh Mucova pečina, kjer se konča sleme, po katerem je speljana trasa načrtovanega smučišča.

3.2. zgradba

V slovenskem gorskem svetu ima Pohorje poseben pomen, saj je edino silikatno gorovje. Obrobje grade paleozojski metamorfni silikati, osrednji del pa magmatske kamnine, predvsem *tonalit* in *dacit*.

Zaradi neprepustne kamninske podlage odteka površinske vode po površini in tkejo najizdatnejšo mrežo površinskih voda v Sloveniji. Izviri in potoki se postopoma združujejo v vedno večje struge in hitijo proti dolini po strmih jarkih. Večji med njimi na območju gradnje proge sta Lobničica in Lobnica.

3.3. podnebne razmere

V slovenskem prostoru ima gorski masiv Pohorja specifične podnebne razmere. Leži na prehodu alpsko-predalpskega sveta Slovenije, kjer se prepletajo vplivi različnih podnebnih vzorcev. Na hladnih legah in v višjih nadmorskih višinah vlada sveža klima z visoko zračno vlago. Z nižjo nadmorsko višino pa se vse bolj čuti celinski vpliv, ki sega po vzhodno usmerjenih dolinah globoko v predalpski svet. Na Pohorju prevladuje zmerno podnebje, brez velikih temperaturnih sprememb. Značilno za Pohorje je tudi, da proti sredini masiva in z naraščajočo nadmorsko višino narašča povprečna količina padavin. Največ jih pade v glavnem v zimskem in spomladanskem času. Zaradi izostrenih klimatskih razmer in ostalih ekoloških dejavnikov, ki vplivajo na rast, je vegetacijska doba v najvišjih predelih in na platoju bistveno krajša kot na ravnini. Najvišji deli Pohorja so pod snegom v povprečju 60 dni več kot nižinski. Po pohorskih vrhovih in kotanjah se sneg obdrži navadno do maja, na prisojnih pobočjih pa kmalu skopni. V pasu nad 1100m traja tudi 120 - 150 dni na leto. Reliefne posebnosti s planotastim značajem, primerno nagnjenimi pobočji in širokimi hrbti omogoča že pri tanjši snežni odeji na velikem delu Pohorja pogoje za zimski turizem.

Posebej zanimive so klimatske razmere na spodnjem delu predvidene smučarske proge. V celotni občini Ruše je to najhladnejši predel. Proga s svojim iztekom je obrnjena proti severu in v zimskem času je sonce nikoli ne obsije. Pod iztekom proge pa teče potok Lobnica, ki tudi ohlajuje območje. Temperaturno razliko v razdalji cca 300 m lahko opazi vsak. Ko drugod cvetijo zvončki, je ta predel še močno zamrznjen.

3.4. gozd in živalstvo

Sestava gozda na Pohorju je izredno pestra. Znanih je kar 29 različnih gozdnih združb, nekatere pa so značilne samo za Pohorje. V preteklosti so bukev za potrebe glažutarstva že precej izsekali.

Čeprav na celotnem območju Pohorja prevladuje smrekov gozd, je območje trase smučišča povsod razen na celkih Ozim in Uršank poraščeno z mešanim gozdom bukve, smreke in jelke.

Tudi živalstvo na Pohorju je izredno bogato in pomembno. Še posebno visokogorsko živalstvo najvišjih predelov Pohorja. Še posebej so pomembne endemne vrste, ki jih je največ **med vretenčarji in žuželkami**, npr. Pribežnica, borovničev modrinček, veliki nočni pavlinček - največji metulj v Evropi.



Veliki nočni pavlinček

Čeprav je na Pohorju tudi veliko **dvoživk**, vodnih objektov, ki bi dvoživkam lahko služili kot mrestišče, v bližini območja trase smučišča ni, vsaj ne v taki bližini, da bi bili zaradi ureditve smučarske proge kakorkoli ogroženi. Celotno območje je precej strmo in zato težavno z vidika migracij dvoživk.

Z zbranimi podatki je bilo ugotovljeno, da na širšem območju predlaganega posega med Arehom in Rušami gnezdi 69 vrst **ptic**. Večina vrst glede na Rdeči seznam ni ogroženih, glede na Bernsko konvencijo pa je večina vrst strogo zavarovana.

Od zavarovanih vrst na Koroškem in Pohorju živi najvitalnejša populacija **divjega petelina** v Sloveniji. Vendar je bil divji petelin, ki je v preteklosti naseljeval območja nad nadmorsko višino okrog 700 m izrinjen v višje predele (nad 1200 m), in se v samem območju predvidenega posega ne pojavlja, prav tako se v območju ne pojavlja rušavec, ki je prav tako prisoten na Pohorju.



divji petelin



medved

Od **divjadi** v območju prevladuje srnjad, prisotni so še divji prašič, gams, jelenjad, od **zveri** so prisotne lisica, kuna belica, kuna zlatica in jazbec.

V letošnjem letu pa se je na tem območju pojavil še medved.

3.5. planje

Obsežne planinske trate so posebnost Pohorja, značilna za pobočja in slemena zahodnega Pohorja. Poznamo jih pod imenom pohorske planje. Gre za površine pod naravno gozdno mejo, ki so nastale s krčenjem gozda zaradi paše. Planje se zdaj, po opustitvi paše, ponovno (čeprav počasi) zaraščajo z gozdom.

Predstavljajo zelo slabe pašnike, saj so za hrano uporabne le čisto mlade rastline, starejše so trde, neužitne in jih živina zavrača.

Zanimivejše rastline, ki rastejo tod so *arnika*, močvirsko *ciprje*, ki mu pravijo tudi ciproš, zavarovani *Kochov svišč* in *panonski svišč*.



panonski svišč



arnika

4. OPIS NAČRTOVANEGA POSEGA – GRADNJA SMUČARSKE PROGE URŠANKOVO

Zaradi velikih gospodarskih problemov in velikega števila brezposelnih v Rušah, je že pred leti občina pričela iskati rešitve v različnih panogah, med njimi tudi v turizmu. Tako je v dolgoročnih planih videla razvoj zimskih športov in že v dolgoročni plan občine Maribor – Ruše za obdobje 1986 – 2000 vključila gradnjo smučarske proge, ki bi Ruše povezala z vrhom Pohorja. Predvidena je povezava s smučiščem in sedežnico iz doline potoka Lobnica, preko Uršankovega, Ozima, do predvidene spodnje postaje sedežnice in smučišča pod obstoječim smučiščem Cojzarica. S tem bi pridobili povezavo iz doline do grebena Pohorja, kar bi omogočilo razvoj turizma tudi v dolini, saj predvidevajo izgradnjo nastanitvenih kapacitet v dolini.

V primeru predvidenega posega, bi bilo potrebno izkrčiti okrog 10 ha gozda. Od tega bo potrebno izkrčiti 8 ha gozda za samo smučišče, predvideva pa se, da bo za traso sedežnice, ki bo delno potekala po trasi smučišča potrebno dodatno izkrčiti okrog 2 ha gozda. Poleg tega bo potrebno urediti okrog 5 km gozdnega roba, kar po predvidevanjih pomeni poseganje z intenzivnejšimi sečnjami in gozdnogojitvenimi deli na približno 14 ha gozda.

Izvesti bo treba obsežnejša zemeljska dela, povezana z ureditvijo smučišča, potrebne infrastrukture na smučišču (cevovodi, električni vodi,..) ter izgradnjo sedežnic (postavitev dveh sedežnic, postavitev postaj, nosilnih stebrov, itd.). Predvidena smučišča bodo predvidoma imela dvojno vlogo (pozimi smučišče, poleti pašnik), sedežnice pa bi predvidoma delovale preko celega leta, s tem, da bi v zimskem času bile namenjene smučarjem in obiskovalcem Pohorja, v poletnem času pa bi skrbele za transport obiskovalcev na Pohorje. S tem bi se po predvidevanjih zmanjšal promet z osebnimi vozili po Pohorju na relaciji Ruše – Areh.

4.1. Razvoj turizma v občini Ruše

Z geografskega vidika tvorita občino Ruše dva izrazita krajinska sistema: ravninski svet ob reki Dravi in hribovski svet Pohorja, ki sega vse do višine 1250 m. Za oba predela pa ima gradnja smučarske proge izreden pomen. K progi sodi tudi povečanje prenočitvenih zmogljivosti in drugih storitvenih dejavnosti, predvsem seveda gostinske storitve, ki bi se odvijala v glavnem ob vznožju Pohorja, torej v kraju Ruše.

Strategija občine Ruše je razvoj turizma, tako na kulturnem kot na športnem področju. Uveljavil se je že vsakoletni festival "Letni oder Ruše", ki se odvija na naravnem ruškem letnem gledališču ob vznožju Pohorja. Na reki Dravi se odvijajo tekmovanja z rancami, veliko športnih užitkov je možnih v večnamenski športni dvorani in na nogometnih ter teniških igriščih. V mesecu septembru pa bo v Rušah otvoritev velikega športnega objekta z bazenom, savno, fitnesom in kegljiščem.

4.2. Razvoj turizma na Pohorju

Ideja o povezavi vznožja Pohorja z Arehom je že zelo stara. Sodi v strategijo razvoja letnega in zimskega turizma na Mariborskem Pohorju.

Veliko je bilo že narejeno s smučarsko povezavo Areh – Bellevue. Še več bi bilo, če bi bila celota zaokrožena: Ruše – Areh – Bellevue – Maribor.

Povečan obseg turizma bi bil v zimskem času zaradi zimskih športov, v poletnem času pa zaradi povečanega obiska pohodnikov in drugih rekreativcev. Predvideva se, da bi sedežnica vozila tudi v poletni sezoni.

Pohorje je zelo zanimivo za zbiralce gozdnih sadežev, za nabiralce gob, borovnic, malin, brusnic in še kaj. Le ti se danes množično vozijo na Pohorje z avtomobili, kar sigurno povzroča več hrupa in onesnaževanja po pohorskih poteh, kot če bi se s sedežnico popeljali v višje predele Pohorja.

5. IZDELAVA STROKOVNE PODLAGE ZA GRADNJO SMUČARSKE PROGE URŠANKOVO

Za izpolnitev zastavljenega načrta gradnje smučarske proge, je občina Ruše naročila izdelavo kar nekaj študij o negativnih in pozitivnih vplivih proge na okolico. Prav tako si je morala pridobiti soglasja in zahteve različnih ustanov in društev, ki imajo kakšne pomisleke glede gradnje smučarske proge.

Proučene so bile naslednje naravne danosti območja, ki je predvideno za smučarsko progo:

5.1. Hidrogeološke razmere

Na obravnavanem območju ni zajetja pitne vode. Celotno območje je v 4., vplivnem varstvenem pasu vodnih virov (vodnjakov) v Rušah (Odlok o varstvu vodnih virov, MUV, št. 10/93).

5.2. Inženirsko geološke razmere

Obravnavano območje poteka večinoma po grebenu, nestabilnosti v terenu ni. Prav tako ni površinskih vod in izvirov. Povprečni naklon je 12° v zgornjem delu in 20° - 24° v spodnjem delu smučišča.

Tla so slabo skeletna, globoko prekoreninjena in biološko aktivna in zato odporna na erozijske procese.

5.3. Hidrološke značilnosti

Zaradi neprepustne geološke osnove odteka padavinske vode po površini in ustvarjajo zelo izdatno mrežo površinskih vod. Izviri in potoki se postopoma združujejo v večje potoke s strmimi jarki.

Na obravnavanem območju smučišča, ker proga poteka po grebenu, so razmere za Pohorje dokaj sušne. V obravnavanem območju ni površinskih vod. Vode s širšega območja se proti zahodu stekajo v potok, ki se izliva v potok Lobnico, proti vzhodu pa proti Lobničici.

5.4. Naravna dediščina

Na obravnavanem območju ni zavarovanih naravnih vrednot. Obravnavano območje je v širšem pasu predvidenega Regijskega parka Pohorje, je del Ekološko pomembnega območja Pohorje (EPO ID 83), posebnega varstvenega območja Pohorje, ki je v fazi predloga po ptičji direktivi ter območje Natura 2000, potencialno območje varstva habitatnih tipov in habitatov vrst iz aneksa II habitatske direktive in ptičje direktive.

5.5. Hrup in varovanje okolja

Obravnavano območje se po določilih Uredbe o hrupu v naravnem in življenjskem okolju (Uradni list RS, št. 66/96) uvršča v II. območje varstva pred hrupom. Ob ustrezni protihrupni ureditvi prečrpališča in strojnice sedežnice ter ustrezni medsebojni oddaljenosti topov umetnega zasneževanja bo obremenitev okolja s hrupom znotraj predpisanih mejnih vrednosti.

V območju se prepove kurjenje, parkiranje in vožnja vozil na motorni pogon in motornih sani po smučišču in gozdnih vlakah razen za:

- reševalne akcije
- opravila, vezana na gospodarjenje z gozdom
- oskrbo hotelov, oskrbnih centrov in stanovanjskih objektov
- redna investicijska in vzdrževalna dela upravljalca smučišč.

5.6. Zasneževanje smučišča

Predvideno smučišče se nahaja na majhni nadmorski višini, zato bo za njegovo obratovanje nujno potrebno zasneževanje smučišča. Poleg tega obstaja bojazen, da zaradi klimatskih sprememb in segrevanjem ozračja v zimskem času ne bo mogoče zagotavljati snega na tako majhnih nadmorskih višinah.

Po drugi strani pa geološke in talne razmere omogočajo ureditev travnikov, ki za obratovanje smučišč ne zahtevajo debele snežne odeje. Tako je mogoče z zasneževanjem v sedanjih podnebnih razmerah doseči primerno trajanje snežne odeje.

V primeru, da se bodo podnebne razmere toliko spremenile, da bo zasneževanje smučišča onemogočeno, pa je mogoče smučišče ohraniti za kmetijske namene, oziroma prepustiti zaraščanju ali pogozditi.

6. UKREPI ZA ZMANJŠANJE NEGATIVNIH VPLIVOV NA NARAVNE DANOSTI

Vsak poseg v naravo pušča za sabo posledice. Le te se dajo včasih v celoti popraviti, včasih le omiliti. Tudi v študijah, ki so bile narejene za gradnjo smučarske proge so navedene zahteve, ki bodo morale biti upoštevanje:

- vse šture je potrebno odstraniti iz območja oz. jih odpeljati,
- z zemljo se ne sme zasipavati koreninskih vratov ob robu smučišča in v gozdu (kamnine se zakopljejo v smučišče),
- končna širina trase smučišča ne sme presegati širine, kot je določeno (55 m),
- z gradnjo prizadeti gozdni rob mora biti saniran v smislu ekološke in funkcionalne skladnosti,
- vse poškodovane površine med gradnjo morajo biti sanirane v prvi sadilni sezoni,
- gozdne vlake v območju ob trasi morajo biti tako urejene, da gospodarjenje z gozdom ne bo bistveno spremenjeno,
- smučišče je potrebno zasejati s travno mešanico, ki bo vsebovala tudi zelišča,
- paša je lahko le v manjšem obsegu, da ne povzroči prekomernega zbivanja tal,
- površine za pašo ne smejo vključevati gozdnega roba.
- ograditev smučišč je možna na največ 30% površine
- vse nanose zemlje od meteornih voda je potrebno vračati nazaj na smučišče,
- območja turističnih naselij zasajati z avtohtono vegetacijo.

7. ZAKLJUČEK

Čeprav je bilo veliko negotovanja, nasprotovanja in zaviranja pričetka gradnje smučarske proge med Arehom in Rušami je vse bolj jasno, da se bo proga v kratkem pričela graditi. Vsekakor bo to velika gospodarska in turistična pridobitev za občino Ruše in lahko bistveno vpliva na lepši in večji razvoj kraja.

Zavedati pa se je treba, da je gradnja proge poseg v naravni sistem, ki pa je ranljiv. Zato je potreben maksimalen napor, da bodo zagotovljeni omilitveni ukrepi med samo gradnjo kakor tudi po njej.

Napraviti je potrebno vse, da ne bomo z žalostjo zrl v pohorske strmine, temveč, da se bomo tudi v poletnih mesecih radi napotili po planinskih poteh preko smučišč – preko cvetočih travnikov v obširne pohorske gozdove.

*Tja bi šel, kjer naše bukve košate
Same zase stojijo,
Tja čez samotne naše frate, tja čez poletne planinske trate,
Kadar po arniki bridki dišijo.*

*Tam bi med bujno zelenje se ulegel
In bi vse žalostne misli izpregel
In bi jim rekel: Adijo!*

Janko Grazer

8 VIRI

1. Marinček, L. (neobjavl.): Ekološke, floristične in vegetacijske razmere na trasi smučarske proge Pisker (Ušankovo) pri Rušah.
2. Posebne strokovne podlage za ureditveni načrt za gradnjo štirisedežnice s smučiščem Uršankovo (nadaljevanje smučarske proge Cojzarica), gradivo za obravnavo na odboru za komunalno gospodarstvo in prostor občine Ruše, Urbis d.o.o., Maribor, 2003.
3. Stare, N.: Strokovna podlaga za širši program razširitve turistične ponudbe na Pohorju v občini Ruše, ZUM, Maribor, 1998.
4. Študija za celovito presojo vpliva na okolje, OIKOS, svetovanje za razvoj d.o.o., Domžale, 2002.
5. Zasneževanje smučišč na Ruškem Pohorju, Idejnotehnična rešitev, Vodnogospodarski biro Maribor, 2002
6. Zakon o varstvu okolja (Ur. l. RS, št. 32/93, 1/96).
7. Zakon o vodah (Ur. l. RS, št. 67/02).
8. Zakon o gozdovih (Ur.l. RS, št. 30/93, 13/98, 56/99, 160/02).
9. Zakon o ohranjanju narave (Ur.l. RS, št. 56/99).